

## Lokality v katastrálním území Olbramovice

Textová část

---

Olbramovice 1 – u zbrojnice

Olbramovice 2 – u školy

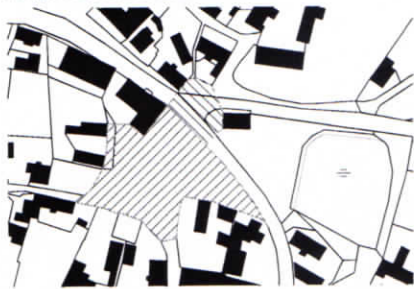
Olbramovice 3 – parkoviště

Olbramovice – Křešice

Olbramovice - Tomice

## Lokalita Olbramovice 1 - u zbrojnice

### SCHÉMATICKÁ SITUACE LOKALITY

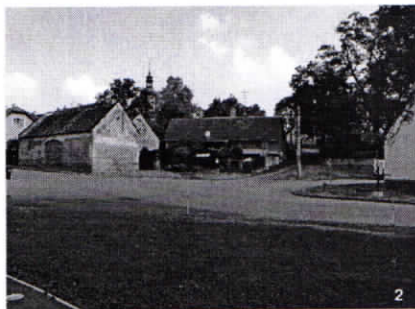


### SCHÉMATICKÁ SITUACE

ukazuje vymezení lokality - jde o poměrně rozlehlé prostranství bez zřetelného ohraničení. Má nepravidelný "amébovitý" tvar. V situaci je vyznačeno menší prostranství v sousedství, které navrhujeme přičlenit k řešenému území.



Obr. 1 - celkový pohled na lokalitu severním směrem. Snímek dokládá vizuální dominanci zbrojnice na prostranství, stejně jako jeho prostorovou neohrazenost. Napravo vidíme nesourodou, nahodile vysazenou zeleň. V popředí vybavení dětského hřiště: kolotoč, houpačky a klouzačka.



Obr. 2 - malebné prostranství za silnicí s tradičními domy a siluetou kostelní věže v pozadí.

Obr.3 - jasaný podél silnice, poškozené neodborným řezem.

## Olbramovice 1 – u zbrojnice

### Stávající stav:

Lokalita se nachází v centrální části obce. Zahrnuje budovu požární zbrojnice a poměrně rozlehlé prostranství před zbrojnicí. V současnosti je její hlavní využití dvoji: část slouží hasičům jako manévrovací i tréninková plocha (asfalt), dále je tu dětské hřiště vybavené hlavně pro menší děti (kolotoč, houpačky, klouzačka). Pro starší je zde pingpongový stůl a provizorní branky, které umožňují užívat asfaltovou plochu jako fotbalové minihřiště. Prostranství přiléhá k místní komunikaci, z východu a jihu je lemováno rodinnými domy. Lokalitou se vine místní obslužná komunikace, která se rozvětňuje do příjezdových cest k jednotlivým pozemkům. Zeleň je soustředěna do jižního a východního cípu plochy. Terén je při silnici rovinný, směrem k jihozápadu se mírně zvedá.

**Urbanistické zhodnocení** - jde o poměrně rozlehlý prostor bez zřetelného ohraničení. Chybí mu tvarové vymezení. Tvarově jde o jakousi hvězdicu, nebo amébu, která se rozplývá v okolním prostoru. Takováto konstelace je při vnímání místa vždy nepříznivá. Pohledově se uplatňuje věž místního kostela.

### Pozitiva:

- za povšimnutí stojí menší **prostranství** situované v **sousedství lokality** - hned za silnicí. Jsou zde přizemní historické stavby se sedlovou střechou - zástupci tradiční formy domu. V pozadí vidíme věž místního kostela. Celý výjev je rámován zelení. Toto prostranství v návrhu volně přičleňujeme k řešenému území - chceme na něj upozornit jako na místo hodné zřetele. (V hlavním výkresu vyznačeno jako architektonický / urbanistický cenné prostranství a stavby).

### Negativa:

- **zeleň** - v jižním cípu plochy působí dojmem vyložené nahodilé výsadby. Volné seskupení stromů a keřů, které spolu vzájemně nijak nesouvisí. Při komunikaci je stromořadí jasanů zmrzačených nevhodným řezem. Jejich kosterní větve jsou redukovány na krátké pahýly. Stromy utrpěly i zášypem při stavbě silnice, prosychají.

- **chybějící příjezdová komunikace** - napojení domů v jihovýchodní části na komunikaci je pouze provizorní. Chybí zde regulérní příjezdová komunikace.

- **požární zbrojnice** - prostranství zcela dominuje stavba zbrojnice s věží na sušení hadic, která je navíc vyvedena ve výrazných barvách.

### Návrh:

Náš zájem se soustředil na vymezení funkce a tvaru daného prostoru. Pokud jde o jeho využití, nelze než konstatovat, že typickou návsi se lokalita stát nemůže, (přestože podle mapy stabilního katastru zde původně jakási návěs byla). Kromě zbrojnice zde chybějí jiné veřejné budovy - cíle místních obyvatel. Pohybují se tu tedy hlavně rezidenti. Prostranství dosud sloužilo především jako hřiště - a podle našeho názoru by tomu tak mělo i zůstat. Návrh řešíme ve dvou variantách, které se liší věkem předpokládaných uživatelů.

**Prostorové vymezení prostranství** - pomocí zeleně: pro obě varianty shodně navrhujeme přibližný půlkruh mohutnějších stromů jihozápadním až jihovýchodním směrem. Tato zelená stěna by pomohla prostor ohraničit, vymezit. Přerušujeme ji v místě pohledové osy - tak, aby byla propojena lavička pod lipou na svahu v jižním cípu

lokality s kostelní věží. Komunikace bude lemována novým úsekem stromořadí, který naváže na stromky vysazené nedávno na protilehlé straně silnice.

**Nová obslužná komunikace** - pro dopravní obslužnost pozemků v jihovýchodní části lokality navrhujeme novou komunikaci, ve smyslu normy jde o komunikaci *zkldněnou*, ne *obslužnou*, od hlavní silnice bude oddělena odstupněným nájezdem.

**Zeleň** - bude odstraněna náhodně vysazená a zčásti náletová nesourodá zeleň v jižní části lokality, která brání průhledům na kostelní věž. Dále budou odstraněny jasanů poškozených nevhodným řezem. Vzrůstnější stromy k prostorovému vymezení prostranství mohou být jírovce, nebo ořešáky. *Jírovec maďal* je vhodný k výsadbám ve venkovských sídlech, v létě poskytuje stín a na podzim nabízí díky plodům zábavu malým dětem. V místě pohledové osy se výsadba rozestupuje a výhled vhodně rámuje. Herní a cvičební prvky jsou zde odstíněny keři. Navrženy jsou druhy, které dříve neodmyslitelně patřily k venkovským výsadbám, dnes upadají v zapomnění. Jedná se o *klouček zpeřený* (z jeho zajímavých jedlých plodů se dříve vyráběly růžence, květy jsou vonné) a *šípovou růži*. Tyto keře jsou nejen okrasným doprovodem prostranství, ale podněcují u dětí fantazii a zájem o přírodu. Zahradu rodinného domu v jižní části plochy je od veřejného prostranství odstíněna porostem *ptochu zoubu*, který je možno příležitostně tvarovat, redukovat.

K zastínění vyhlídkové lavičky na svahu navrhujeme méně vzrůstný kultivar lípy srdčité.

Pro stromořadí podél hlavní komunikace navrhujeme kultivar lípy srdčité 'Greenspire', který má vizuálně v mnoha ohledech stejné parametry jako líska turecká, která tvoří stromořadí na protější straně. Turecká líska se tak lépe zapojuje do celkové výsadby, ačkoli je tento strom svým charakterem a původem pro česká venkovská sídla nevhodný.

### Varianta A

V návaznosti na provoz hasičské zbrojnice je navrženo workoutové hřiště. Mohlo by být užíváno jak samotnými hasiči, tak místními dospělými a teenagery k posilování a tréninku. Jeho konkrétní podoba by v případě realizace závisela na dohodě s uživateli. Dětské herní prvky, které zde nyní fungují jsou v dobrém stavu, byly by zachovány, pouze by změnily polohu. Prostranství by tak dále mohlo sloužit i nejmladším ročníkům.

### Varianta B

Počítá spíše s dětskými než s dospělými uživateli. Jsou zde navrženy atypické prolézačky a balanční prvky, které jsou seskupeny za sebou, tak, že tvoří jakousi balanční ("opičí") dráhu. Jako materiál by bylo využito především dřeva. Tyto herní prvky pro rozvoj pohybových dovedností by byly určeny pro děti předškolního věku. Starším dětem, ale vlastně nejen jim, by mohlo sloužit malé pódium s hledístem, které by využívalo sklonu terénu v jižní části řešené plochy. Mohlo by být dějištěm improvizovaných vystupování, nebo představení pro nejmenší. Stávající herní prvky jsou opět zachovány, mění se pouze poloha kolotoče.

Lokalita Olbramovice 1 - u zbrojnice



Navržená zeleň

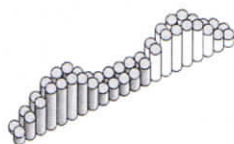
Klokoč zpeřený (*Staphylea pinnata*)

Atraktivní keř, z jehož zajímavých jedlých plodů se dříve vyráběly růžence, květy jsou vonné.

PŮDORYS



AXONOMETRIE



Herní balanční prvky pro dětské hřiště - varianta B

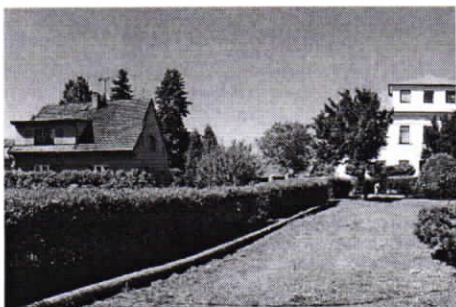
Prvky k procvičení pohybových dovedností předškolních dětí.

Lokalita Olbramovice 2 - u školy



Obr. 1 - zelený ostrůvek s pomníkem uprostřed náměstí je od okolí oddělen živým plotem, není sem prakticky žádný přístup. V pozadí budova školy (se žlutou omítkou) - spolu s pomníkem určují osu prostranství.

Obr. 2 - studna na okraji travnaté plochy, tvořená betonovými skružkami. Může být využita na závlivu zeleně.



Obr. 3 - zelený ostrůvek s pomníkem - pohled zevnitř, ze spodní části travnaté plochy směrem ke škole. Ve středu trávníku vztýčená májka.



Obr. 4 - prostranství u vstupu na hřbitov. Plocha po pravé straně, využívaná k parkování je nezpevněná, je zde místy obnaženo skalnaté podloží. Nad opěrnou zdí z lomového kamene je vysazena řada okrasných keřů, tři cypřiše. V daném kontextu působí nadbytečně, místu by prospěla větší jednoduchoť.

## Olbramovice 2 – u školy

### Stávající stav:

Jde vlastně o dvě prostranství propojená úzkou uličkou. Větší z nich je náměstím se zeleným ostrůvkem uprostřed, v jeho horní části (blíže škole) stojí pomník obětem války. Travnatý ostrůvek lemují živý plot z ptačího zobu. Čelo náměstí tvoří školní budova. Menší prostranství je předpolím místního hřbitova se hřbitovním kostelem, kromě toho je zde pošta a veterinární ordinace.

**Urbanistické zhodnocení** – charakter lokality je maloměstský, spíše než venkovský. Pomník je zelení téměř dokonale izolován od pochozích částí prostranství. Zelený ostrůvek, kde je pomník umístěn, je celý obkroužený živým plotem z ptačího zobu a není na něj vlastně žádný oficiální přístup. Z jeho spodní části se otevírá výhled do krajiny, na horizont. Školní budova v horní části náměstí dává prostoru výraznou osu. Věž kostela tvoří pohledovou dominantu nejen vlastní lokality, ale i širšího okolí.

### Pozitiva:

- drobné, pro pěšího uživatele příjemné měřítko
- kvalitní, prostorově ucelená historická zástavba

### Negativa:

- zeleň – nevhodně dělí plochu, vytváří pohledové i prostorové bariéry
- povrchy – chodníky ze žulových kostek místy chybějí, nebo jsou nahrazeny betonovými plochami

### Návrh:

Je zpracován ve dvou variantách.

#### Varianta A

Zpřístupňuje zelený ostrůvek uprostřed náměstí a vytváří zde malý parčík. Parková úprava je symetrická s přístupy po schodištích z obou stran, její osa prochází pomníkem. V jižním cípu parčíku je kruhová plocha s atypickou kruhovou lavičkou. Zde je možné využít výhled na horizont i nahoru, směrem k pomníku a škole. Pomník je osvětlen dvěma zemními LED bodovými svítidly (v obou variantách).

**Zeleň** - ve středu náměstí je částečně redukována - odstraňují se stromy a keře, které byly zřejmě dosazeny dodatečně. Naopak ponechána je skupina vzrostlých tisů, které tvoří stálezelené pozadí pomníku. Pro půlkruhový pás v mírném svahu (jižní cíp ostrůvku směrem k průjezdní komunikaci) by byla použita výsadba nižších keřů – do 1m, se soliterami mandloně nízké, doplněné o porost stálezeleného brslenu Fortunova 'Vegetus', tavolníku x bumaldá (se zeleným, nebarevným listem) a ve spodní části porost plazivé růže.

Tento porost má největší účinek na jaře, kdy výrazně kvetou mandloně a v létě, kdy kvetou růže a tavolníky. Ovšem i na podzim a v zimě přitahují pohled červené šípky a stálezelený brslen, či uschlá květenství tavolníku.

Parter pod hřbitovní zdi bude zjednodušen, odstraněny jsou barevně pestré, nevhodné kultivary cypřišovitých dřevin, plocha je zatravněná, zklidněná, lépe podporující charakter místa. Ke hřbitovní zdi bude vysazen typický popínavý břečtan.

Pro obě varianty společně:

**Povrchy** - všechny pojištěné plochy jsou ponechány nebo doplněny ve vějířové dlažbě ze žulových kostek. Oproti současnému stavu jsou povrchy chodníků navrženy ze žulových odseků, nikoliv kostek. Tímto způsobem je odlišen jiný typ provozu, odsekový povrch je kromě toho hladší a pohodlnější pro chůzi. Dlažba je v návrhu v ploše náměstí rozšířena i na průjezdní komunikaci (už mimo řešené území). Změna jejího povrchu tak signalizuje plochu se zvýšeným pohybem pěších. Parkové cesty budou mít mlátový povrch.

**Úprava prostranství u hřbitova** – Je stejná pro obě varianty. Jižovýchodně od schodiště bude upraven povrch parkovací plochy (výchozy skalního podlaží) a vydlážděn žulovými kostkami. Vznikne zde prostor pro 4 stání. Kamenný kříž, který stojí vedle schodiště, navrhujeme přemístit nad opěrnou zeď, mezi dvě vzrostlé lípy. Další úpravy vychází z požadavků obce, které se opakovaly při veřejných projednáních studie: Za prvé je to potřeba **bezbariérového přístupu ke kostelu a na hřbitov** (hlavně kvůli starším obyvatelům Olbramovic). V současné době ke hřbitovu vede pouze schodiště. Je to dáno i komplikovanými terénními podmínkami, nedostatkem prostoru a skalnatým podlažím v místě.

Předkládáme řešení, které spočívá v záboru části školní zahrady (jde o obecní pozemek, předjednáno s obcí) a zbudování rampy pro bezbariérový přístup ke kostelu. Rampa by se přimykala ke hřbitovní zdi a kopírovala její tvar, takže by v prostoru nepůsobila rušivě. Měla by také stejnou povrchovou úpravu (nabílené zdivo). Návrh předpokládá renovaci kamenného schodiště, které by bylo mírně posunuto ve směru své osy tak, aby mohla vzniknout horní podesta k připojení rampy.

Další požadavek, který vzešel z veřejných projednání, vyplývá z **nedostatků parkovacích stání v lokalitě**. Chybí zde parkovací stání jak pro hřbitov, tak pro provoz školy – učitele i žáky. Místo pro parkování vytváříme v návrhu obdobně jako v předchozím případě záborem části školního pozemku. Vzniká tak 7 standardních parkovacích stání a jedno stání pro vozíčkáře. Návrh předpokládá odebrání části terénu v ploše školního pozemku. Možnost bezpečného užívání každého parkovacího místa byla kvůli prostorovým limitům ověřena konstrukcí obalových křívek.

#### Varianta B

Varianta B se částečně shoduje s variantou A. Parčík ve středové části náměstí je zde ale otevřen směrem ke škole. Předpokládá se také jeho větší využití v souvislosti s provozem před školní budovou (čekání doprovodu na děti a pod.)

**Zeleň** - lavičky podél parkových cest před školou stíní dvě dvojice malokorunných stromků (hloh slivořolistý 'Splendens'). Tyto svým vzrůstem a částečně i habitem jemně navazují na figury stávajících dřevin přímo před budovou školy (acer platanoides malokorunný), a tím prostor vizuálně spojují, aniž by ho zahltily hmotou. Výsadba v bezprostředním okolí pomníku řeší nejen důstojný doprovod piety, ale zároveň tvoří i pohledový prvek ve směru od školní budovy. Plochu u paty pomníku a za ním tvoří půdokryvný porost barvinku menšího, na něj navazuje opět půdokryvná výsadba břečtanu popínavého, který je zároveň podrostem pro keřovou skupinu meruzalek krvavých. Při čelním pohledu na pomník tak jemnou strukturu barvinku střídá hrubší struktura břečtanu s hmotou keřů.

Barvínek s břechánem jsou vhodným stálezeleným doprovodem pietního místa, dobře navazujícím na venkovské prostředí. Skupina meruzalek zároveň rámuje pietní prostor, také ovšem funguje jako pohledový prvek - kvetoucí skupina keřů - při pohledu od školní budovy, případně z laviček.

Zeleň v jižní části plochy (u vyhlídky) má v návrhu stejnou druhovou skladbu jako u varianty A. Zeleň prostranství u hřbitova řešena taktéž jako ve variantě A.

Parter pod hřbitovní zdí bude zjednodušen, odstraněny jsou barevně pestré, nevhodné kultivary cypřišovitých dřevin, plocha zatravněná, zklidněná, lépe podporující charakter místa. Ke hřbitovní zdi bude vysazen typický popínavý břechán.

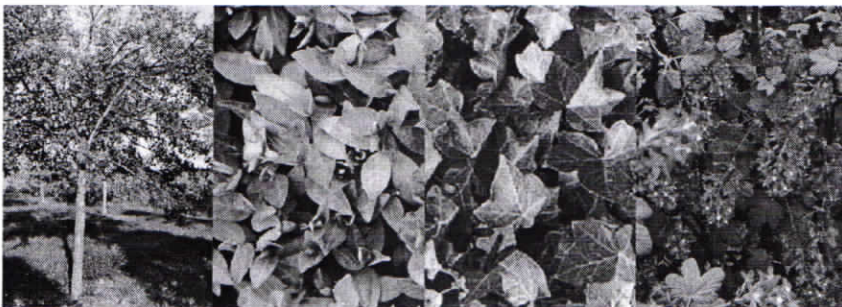
---

Lokalita Olbramovice 2 - u školy



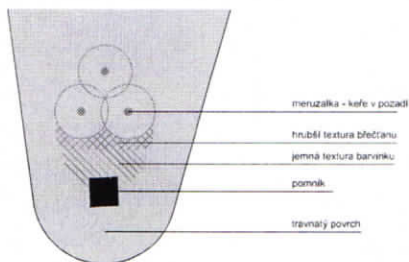
Navržená zeleň - varianta A

- Obr. 1 - mandloň nízká (*Prunus tenella*)
- Obr. 2 - brslen Fortuneův 'Vegetus' (*Euonymus fortunei* 'Vegetus')
- Obr. 3 - tavolník x bumalda (*Spiraea x bumalda*)
- Obr. 4 - půdopokryvná růže



Navržená zeleň - varianta B

- Obr. 1 - hloh slivolistý (*Crataegus prunifolia* 'Splendens')
- Obr. 2 - barvínek menší (*Vincetoxicum* 'minor')
- Obr. 3 - břečťan popínavý (*Hedera hibernica*)
- Obr. 4 - meruzalka krvavá (*Ribes sanguineum*)



Varianta B - uspořádání zeleň v blízkosti pomníku

Jemná textura barvínku přechází v hrubší texturu břečťanu (oboje je tradičním doprovodem piet), vyšší pozadí tvoří keře meruzalek (výška 1,2 - 1,5m).

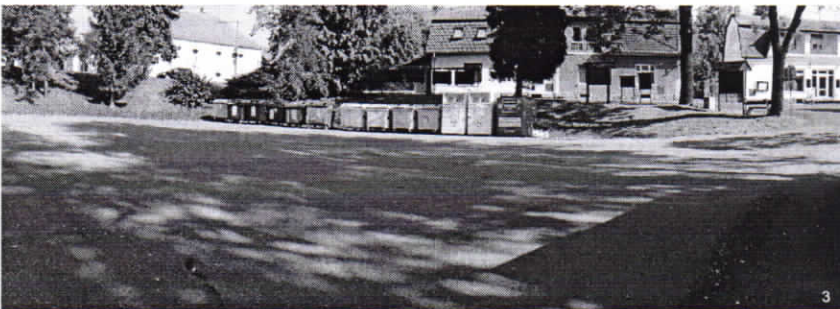


### Lokalita Olbramovice 3 - asfaltová plocha



Obr. 1 - téměř celá zpevněná plocha lokality je jednolitá, tvořena živicí.

Obr. 2 - chodník u soch Panny Marie a sv. Jana Evangelisty - stará, popraskaná betonová dlažba, kterou prorůstá plevel.



Obr. 3 - stanoviště kontejnerů na tříděný odpad při severním okraji zpevněné plochy. Poměrně velké množství nádob na odpad, často k nim přibude ještě kontejner na suť. V pozadí řada informačních tabulí a vývěsek, přístupných z opačné strany.



Obr. 4 - stromy v zeleném pásu podél silnice I. třídy. Výsadba měla patrně fungovat jako živý plot mezi lokalitou a silnicí. Ve svahu převládají jehličnany - dřeviny v intravilánu obce cizí. Stromy jsou zasazeny příliš hustě, což vadí jejich růstu. Ze sadovnického hlediska jde o neperspektivní porost.

Obr. 5 - stromy lemující východní stranu plochy - vzrostlé jasany a lípy - mohutné stromy s vysokou sadovnickou hodnotou.

## Olbramovice 3 – parkoviště

### Stávající stav:

V současnosti rozlehlá rovinná plocha s živiným povrchem, výškově pod úrovní okolního terénu. Ve střední části ji podtéká zatrubněný potok. V relativně nedávné době zde byl rybník, který byl v 70. letech minulého století zrušen, zasypan. Plocha má jeden vstup i vjezd - ve svém severovýchodním rohu. Při severní hraně plochy jsou umístěny kontejnery na tříděný odpad. Řešené území přiléhá k průtahu extrémně zatížené silnice I. třídy I/3 zastavěným územím obce. Současná dopravní zátěž tranzitní dopravou se má do budoucna významně snížit.

**Zeleň** - téměř celá lokalita je lemována částečně svažitým travnatým pásem se stromy a keři různého stáří. Ve svahu mezi silnicí I. třídy a asfaltovou plochou je vysazen pás zeleně - většinou jehličnany. Na opačné straně lokalitu lemují vzrostlé stromy - olše a jasan, na které navazuje stromořadí lip.

**Architektonicky cenné objekty** - přímo u hlavní silnice se nachází kulturní památka - pískovcové sochy svatých - Panny Marie a sv. Jana Evangelisty z roku 1706, s doprovodem dvou lip. V sousedství lokality - za silnicí - stojí nově rekonstruovaný barokní špýchar (na seznamu nemovitých kulturních památek ČR) využívaný pro společenský život obce.

### Urbanistické zhodnocení -

#### Pozitiva:

- velká zpevněná plocha pro variabilní využití. Přiležitostně se zde konají společenské akce (trhy, pouti...)
- řada vzrostlých, zdravých stromů v zeleném pásu naproti silnici (jasany, lípy, olše). Tyto stromové figury jsou nejen vzrůstem, ale i významem (typické 'rodové' stromy u stavení) pro lokalitu velmi cenné.

#### Negativa:

- shluky převážně jehličnatých stromů ve svahu podél hlavní komunikace mají plnit funkci izolační zeleně. Jsou však velmi zahuštěné, mají špatné podmínky k růstu. Jejich zdravotní stav není dobrý a druhová skladba porostu je pro venkovské prostředí nevhodná.
- zpevněná plocha potřebuje rekonstrukci povrchu
- sběr odpadu může vizuálně i provozně kolidovat se společenským provozem na prostranství

### Návrh:

#### Varianta A

Zachovávat zpevněnou plochu v co největším rozsahu pro variabilní využití. Funkce sběru tříděného odpadu je po dohodě s obcí vymístěna - bude přesunuta do jiné lokality. V ploše je vodorovným dopravním značením (vodními proužky) vyznačena obslužná páteřní komunikace, která propojuje hlavní vjezd až s příjezdy k pozemkům v jižní části řešeného území. Severní část zpevněné plochy je vyhrazena parkování (19 standardních stání, 2 stání pro vozíčkáře). Mezi zpevněnou plochou a vjezdy na soukromé pozemky na jihu je oddělující pás zeleně. Návrh počítá se zřízením nového chodníku podél místní komunikace na severu lokality. Na chodník navazuje v místě křižovatky nový přechod, propojující lokalitu se stávajícím přechodem ke špýcharu. Dále je

navrženo nové pěší propojení chodníku u sousoší a hlavní zpevněné plochy (schodiště). Předpokládáme osazení nových informačních tabulí.

**Povrchy** - povrch největší zpevněné plochy, stejně jako obslužné komunikace, je navržen jako živiný. Plochy chodníků - nových i rekonstruovaných - by byly provedeny ze žulových odseků. Nahrazena bude stávající popraskaná betonová dlažba u sousoší.

**Zeleň** - stávající dřeviny v severním a západním svahu nad zpevněnou plochou jsou spíše nevhodné, jehličnaté stromy a keře v přehuštěných nepřehledných skupinách (smrky, borovice, jalovce, zeravy), navržené k odstranění. Zelený pás podél hlavní silnice bude po odstranění nevhodných dřevin osázen volnými keřovými skupinami tak, aby byly umožněny pohledy a průhledy na zpevněnou plochu. Druhově se jedná o nenáročné domácí keře vhodné do stávajících podmínek: svida krvavá, růže bedrníkolistá a mandloň nízká. U těchto keřů je hlavní estetický účinek od brzkého jara (výrazné květy mandloňe), do začátku léta (růže). Na podzim vyniknou zvláštní černofialové šípky.

Travnatý pás na jih od hlavní zpevněné plochy vizuálně odděluje veřejné prostranství od soukromých pozemků a spolu s výsadbou několika vícekmenných stromů odstiňuje případný ruch. Vícekmenné tvary stromů jsou málo využívaným prostředkem při výsadbách v sídlech, přitom svým habitem přinášejí do celkové skladby dřevin zajímavý, přírodě blízký prvek. V tomto případě lze použít vícekmenný javoru mléče nebo habru obecného.

#### Varianta B

Na rozdíl od varianty předchozí počítá s tím, že lokalita bude nadále fungovat jako místo pro sběr tříděného odpadu. Aby se „odpadové hospodářství“ co nejlépe odstínilo od okolních veřejných prostranství, využíváme v návrhu tvaru terénu. Kontejnery jsou v pohledu od špýcharu skryty pod opěrnou gabionovou zdí a za optickou bariérou zeleně. Zpevněná plocha je dlažďená, členěná rastroem dlažby. Oproti variantě A je zde větší podíl zeleně, na úkor zpevněné plochy, která je užší. Obslužná komunikace se po vjezdu do řešené plochy stáčí k západu a dál pokračuje podobně jako v předchozím případě. Mezi komunikací a východním okrajem plochy tak vzniká prostor, který v návrhu využíváme pro zeleň. Varianta B navíc rozšiřuje 'zelenou zónu' o vodní prvek - rybníček (plocha cca 260m<sup>2</sup>), využívající zatrubněného potoka pod současnou zpevněnou plochou. Vodní plocha spolu s vzrostlými stromy v pozadí tvoří typickou scenerii těchto sídel a posiluje tak identitu tohoto místa. Rybníček je zároveň reminiscencí na původní podobu místa. Příznivé ovlivní mikroklima. Břehová zeď směrem ke komunikaci by byla provedena jako gabionová. Travnatá plocha by byla navíc doplněna okrasným lomovým kamenem.

**Povrchy** - povrch obslužné komunikace a místa pro kontejnery, je navržen jako živiný. Větší část plochy prostranství je v návrhu tvořena betonovou dlažbou formátu 200x200mm. Tentýž materiál je použit i pro přilehlé chodníky (včetně dlažby u sousoší).

**Zeleň** - stejná, jako ve variantě A, pouze v travnaté ploše u rybníčku a spolu s keřovým porostem ve svahu u silnice by se objevily i trsy denívek plavých (nakvétají na začátku léta), které texturou porostu připomínají rákosí.

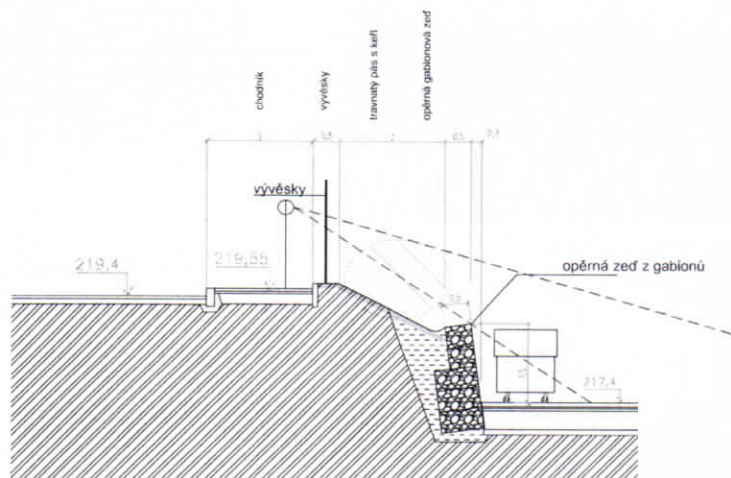
Lokalita Olbramovice 3 - asfaltová plocha



Navržená zeleň

- Obr. 1 - svída krvavá (*Cornus sanguinea*)
- Obr. 2 - růže bedrníkolistá (*Rosa pimpinellifolia*)
- Obr. 3 - mandloň nízká (*Prunus tenella*)
- Obr. 4 - denívka plavá (*Hemerocalis fulva*)

ŘEZ TERÉNEM



Řez svahem u vývěsek při vjezdu na prostranství O3. Tvarování terénu a zeleň jsou využity k pohledovému zakrytí kontejnerů pro sběr tříděného odpadu.

## Lokalita Olbramovice - Křešice

SCHÉMATICKÁ SITUACE LOKALITY



Lokalitu můžeme rozčlenit do dvou částí (I. a II.), které mají různý charakter, jsou prostorově oddělené a liší se uspořádáním a skladbou zeleně.

### Plocha I.

Obr. 1 - pro toto místo jsou typické výrazné, červeně kvetoucí hlohy. Uprostřed záběru je částečně vidět májka. V pozadí silnice I. třídy, autobusová zastávka. V levé části záběru je vidět mladá jedle - místní vánoční stromek.

Obr. 2 - pohled na hladinu rybníka. Na protějším břehu je patrné jeho opevnění betonovými panely. Po pravé straně souvislý porost jehličnanů.

### Plocha II.

Obr. 3 - prostranství je osázeno hustým porostem javorů v pravidelném sponu.

Obr. 4 - požární zbrojnice, centrum zdejšího společenského života.

## Lokalita Olbramovice - Křešice

### SCHÉMATICKÁ SITUACE LOKALITY



### ARCHITEKTONICKY CENNÉ STAVBY

Obr. 1 - č.p. 8 - statek

Obr. 2 - č.p. 1 - hospodářský dvůr (na seznamu kulturních památek ČR)

Obr. 3 - zděný barokní špejchar

Obr. 4 - zvonička

(čísla fotografií odpovídají označení ve schématické situaci)

Ve schématické situaci jsou vyznačeny pohledové vazby, které bychom chtěli v lokalitě podpořit. Je zde zvýrazněné prostranství před statkem č.p. 8, které v návrhu nijak neměníme. Chceme na něj pouze upozornit, jako na malebné místo hodné pozornosti a ochrany.

## Olbramovice - Křešice

### Stávající stav:

Lokalita je netypická množstvím stavebních památek, které se na území malého sídla - Křešic - nacházejí. Obrazová příloha textu zachycuje ty z nich, které jsou v nějakém vztahu k lokalitě, v bezprostřední blízkosti nebo na dohled. Jde o:

č.p. 1 – hospodářský dvůr (na seznamu nemovitých kulturních památek ČR), barokní špejchar, č.p. 8 - statek, zvonička.

Řešené území leží v jádru sídla, při frekventované silnici I. třídy. Z dalších dvou stran jej vymezují místní komunikace, jeho západní hranice probíhá vodní plochou - rybníkem Návesník. Uvnitř řešeného území je soukromý pozemek - rodinný dům se zahradou. Vedle RD stojí požární zbrojnice a při silnici drobná zvonička. Na západ od domu je umístěna autobusová zastávka. Při východní hraně lokality je řada kontejnerů - stanoviště pro sběr tříděného odpadu.

**Zeleň** - dominantní je zde porost vzrostlých javorů na jih a na východ od zbrojnice, vysazených v pravidelném sponu. Ne všechny jsou ovšem vitální, objevují se tu praskliny v kmenech, prosychající koruny a infekce dřevokaznou houbou. Východní břeh vodní nádrže je lemován řadou jehličnanů. Na louce u rybníka je výrazná skupina červeně kvetoucích hlohů. Jde o sádkovnický hodnotný a atraktivní dřeviny - je jich tu několik. Naopak nevhodná je liniová výsadba jehličnanů podél břehu rybníka. Jehličnany jsou vysazeny příliš hustě, takže nemají příznivé podmínky k růstu a druhořadně se do daného prostředí nehodí.

**Urbanistické zhodnocení** - lokalitu můžeme rozčlenit do dvou částí, které mají různý charakter, jsou prostorově oddělené a liší se i uspořádáním a skladbou zeleně (viz obrazová příloha - části I. a II.).

Část I. lze popsat jako "louku u rybníka", je to otevřené prostranství, travnatá plocha s menším množstvím stromů (hlohy, břízy). Louka je přiležitostně užívána ke společenským akcím obce (bývá tu vztýčována májka, poblíž silnice je vysazen "vánoční stromek" - jedle), i když výrazně méně než prostranství před zbrojnicí (část II. řešené plochy). Liniový porost jehličnanů zcela zakrývá výhled na vodní plochu i na horizont.

Část II. je spojena s děním u hasičské zbrojnice. Hasičská zbrojnice - tak, jak je to na venkově obvyklé - na sebe váže značnou část místního společenského dění. Prostranství před zbrojnicí je zcela zastíněno hustým porostem listnatých stromů (z větší části javorů).

### Návrh:

Práce s lokalitou se odvíjí od jejího členění do dvou dílčích ploch, se kterými zacházíme jako se samostatnými částmi celku. Předpokládáme, že si podrží charakter a využití, které mají dnes. Nadto využíváme potenciálu místa a cíleně pracujeme s pohledovými vazbami na krajinu a architektonicky cenné stavby v okolí. Ve schématické situaci lokality (obrazová příloha) jsou vyznačeny pohledové vazby, se kterými v návrhu pracujeme, snažíme se je podpořit nebo obnovit. Konkrétně jde o využití zeleně - tam, kde výhledu brání je navrženo její odstranění, jinde zase výhled doplňuje, rámuje. V místech pohledových os dále umísťujeme lavičky.

Návrh je zpracován ve dvou variantách - A a B. Obě shodně řeší **část II. řešené plochy**; předpokládá se zde realizace letního tanečního parketu, který místní obyvatelé sami naplánovali a již jej připravují. Jsou tak známé i jeho budoucí rozměry (6x9m). V souvislosti se společenským děním ve zbrojnici navrhujeme její rozšíření tak, aby

mohla poskytovat alespoň základní zázemí pro akce zde pořádané. Dále navrhujeme renovaci zpevněných ploch, pojištěných i pochozích, kolem zbrojnice. Předpokládáme použití betonové dlažby. Na základě závěrů analýzy zeleně, která proběhla v loňském roce, je třeba odborně ošetřit porost javorů, a rizikové jedince z důvodu provozní bezpečnosti odstranit. Nutné bude kácení stromů, kteří vykazují známky napadení houbou. Stromy navrhujeme odstranit bez náhrady - dojde alespoň k částečnému prosvětlení plochy.

**Část I. řešeného území** - louka - je ponechána jako plocha s převahou přírodních prvků. Počítáme zde s májkou i vánočním stromkem, které už tu jsou. Komunikace jsou řešeny jako prosté pěšiny ze šlapáků (lomový kámen).

**Požární nádrž** - doporučujeme revitalizaci vodní nádrže. Její břehy jsou opevněny nevzhlednými betonovými panely, v ne příliš dobrém technickém stavu. V dohledné době bude nutné je rekonstruovat, minimálně v rozsahu podél přílehlé místní komunikace. Nádrž je ovšem v soukromém vlastnictví, což obci komplikuje situaci. Navrhujeme náhradu panelů gabionovými břehovými stěnami. Tam, kde je více prostoru předpokládáme obnovení přírodního travnatého břehu.

Navrhujeme odstranění nevhodného břehového porostu jehličnanů.

Jihovýchodně od rybníka navrhujeme lavičku, využívající výhled na hospodářský dvůr i sýpku na protější svahu. Další lavičku umísťujeme na východní břeh.

Návrh řešení zeleně v části I. je zpracován variantně. Vychází z následující premisy: v celé lokalitě je mizivé nebo spíše žádné množství kvetoucích, během roku proměnlivých, typicky venkovských výsadeb, ať bylinného či dřevinného typu.

### Varianta A

Principy řešení: otevřenější prostor, průhledy přes celou louku, kombinace stromů a podrostu cibulovin. Lavička u rybníka s výhledem na historický statek, sýpku.

Prostranství dominuje zapojená skupina bříz (Betula pendula) s podrostem z cibulovin s jarním a podzimním efektem. Výsadba cibulovin ve skupinách je navržena přímo do travnaté plochy, jedná se o bílé botanické narcisy (narcissus poeticus) a ocúny (colchium autumnale). Výběr rostlin byl prováděn s ohledem na bezdržbovost, počítá se s minimální intenzitou seče trávy.

Doplňková výsadba:

- \* dosadba nových stromků okrasného hlohu (Crataegus laevigata 'Alboplena' a 'Paul's Scarlet') v kombinaci s kvetoucími keři: meruzalka krvavá, šefík, šípek, komule.. Kvetení jednotlivých keřů na sebe postupně od jara navazuje a končí v září, následně se vybarví plody šípku. Tato smíšená výsadba odlišuje dům s pozemkem.

- \* dosadba trvalkových, bezdržbových, trsů denivek a poděnků (Tradescantia) jako podrost okrasné vrby Matsudanovy u nádrže (působnost květu červen - září)

### Varianta B

Principy řešení: louka pro společenské setkávání s otevřeným výhledem na vodní plochu, lemovaná - definovaná z druhé strany bohatě kvetoucím pásmem keřů a stromků.

Jako dřevinná dominanta je v blízkosti nádrže navrženo vysazení dubu zimního, který bude tvořit spolu s lavičkou útočiště s výhledem na vodní plochu. K lavičce usnadňuje přístup šlapáková pěšina.

Skladba okrasného pásma:

\* stromky: hloh 'Alboplena', Paul's Scarlet

\* vyšší keře: trnka, šefík

\* keře: zlatice, mandloň nízká, hortenzie latnatá, pustoryl, komule

Pásma keří definuje prostor louky, odstiřuje dům s pozemkem, kvetení jednotlivých druhů na sebe navazuje po celou dobu vegetace, na podzim barevně poutavé plody ( hloh, trnka )

Podrost okrasné vrby Matsudanovy tvoří skupinky denivek a poděňky.

---

Lokalita Olbramovice - Tomice



Obr. 1 - v travnaté ploše před zbrojnicí rostou tři stříbrné smrky - stromy druhové do tohoto prostředí nevhodné, navíc s výrazně sníženou vitalitou.  
Obr. 2 - oba břehy Konopištského potoka jsou zpevněny betonovými panely.



Obr. 3 - část pozemku mezi jižním a východním křídlem zbrojnice slouží jako technická plocha - hlavně ke skladování dřeva.  
Obr. 4 - nevzhledné a rušivé působící prvky technické infrastruktury - stožáry a kiosky při vstupu do lokality.



Obr. 5 - prostranství před zbrojnicí se stávajícím - poměrně skromným - vybavením.



## Olbramovice - Tomice

### Stávající stav:

Lokalita se z velké části překrývá s plochou pozemků parc. č. 17 a 48/1 v k.ú. Tomice u Votic. Jde o pozemky místní hospody a požární zbrojnice v jednom čísle popisném. Řešeným územím protéká Konopišský potok, záplavové území Q5 pokrývá prakticky celou lokalitu. Na loučce před hospodou je ohniště s lavičkami. Prostor za budovou je využíván jako provozní plocha, je zde skladováno dřevo.

Urbanistické zhodnocení – lokalita v podstatě funguje jako společenské centrum malého sídla, kde chybí jádro, náves.

### Pozitiva:

- **vodní tok** v řešeném území. Je vždy živým, přitažlivým prvkem, navíc příznivě ovlivňuje mikroklima místa.
- **zeleň** - stromořadí mohutných vitálních bříz na břehu potoka

### Negativa:

- **vodní tok** v řešeném území. Je zároveň příčinou záplav. V současné době je dost neatraktivní, jeho břehy jsou opevněny betonovými panely.
- **zeleň** - jehličnany na louce před zbrojnicí jsou ve špatném zdravotním stavu, jejich sadovnická hodnota je mizivá
- **povrchy** - stávající zpevněné povrchy jsou kombinací asfaltu, betonu a zámkové dlažby

### Návrh:

Návrh nepředpokládá změnu dosavadního využití lokality, spíše se snaží vytvořit pro něj lepší podmínky, umožnit jeho rozšíření.

Způsob využití lokality - místo neformálního, sousedského setkávání. K tomu může sloužit následující vybavení:

- **ohniště s posezením** - bude vyzděno z lomového kamene. Kolem něj budou osazeny jednoduché dřevěné lavice
- **malé letní kino** - v poslední době populární sezónní aktivita, provozovaná i na menších obcích. Předpokládáme, že jako promítací kabina by sloužil prostor za oknem sálu restaurace, plátno by bylo nataženo mezi dva stožáry.
- **příležitostné koncertní pódium** - o rozměrech 4x6m by umožňovalo vystoupení menší kapely, divadelní představení apod.
- **letní terasa s venkovním grilem** – krytá terasa pro sezónní provoz
- **přístup k vodě** - část břehu potoka opevněná lomovým kamenem a tvarově umožňující přístup k vodě. Předpokládáme využití tohoto prvku hlavně dětmi. Tekoucí voda je pro menší děti neodolatelným lákadlem (pouštění lodiček, mlýnek...)

Další prvky návrhu:

- **úprava koryta potoka** , koryto potoka bude revitalizováno v celé délce řešeného území. Betonové panely budou odstraněny, namísto nich zpevní břehy potoka lomový kámen.

- **zeleň** - navrhujeme vykácet všechny tři neprosávající jehličnany kolem ohniště před zbrojnicí. Jako pohledová clona od komunikace slouží výsadba malokorunných stromků a keřů. Jedná se o staré odrůdy jabloně, např: 'Průsvitné letní'. Tato výsadba vnáší nedocenený aspekt do společenského života v obci. Setkávání při nejrůznějších příležitostech může být obohaceno pro smysly, zejména v létě, kdy dozrávají první letní jablka. Výsadba se tak stává smysluplnou, nikoli pouhou anonymní kulisou.

Keřové skupiny tvoří botanické odrůdy růží (šípková, stolistá ) a meruzalky.

### **Varianta A**

- kombinuje ohniště s malým letním kinem, alternativně i pódium

### **Varianta B**

- kombinuje ohniště s krytou letní terasou a venkovním grilem
-

